



Nr. 506/23.01.2024

**CĂTRE,  
INSTITUȚIA PREFECTULUI  
JUDEȚUL GALAȚI  
Serviciul Monitorizarea Serviciilor Publice  
Deconcentrate și Dezvoltare Economică**

**Referitor:** Adresa dvs nr.224/09.01.2024, înregistrată la APA CANAL S.A. Galați cu nr. 506/09.01.2024, privind tema care figurează pe ordinea de zi a sesiunii Comitetului Consultativ de Dialog Civic pentru Problemele Persoanelor Vârștnice din data de 30 ianuarie 2024

**INFORMARE**

*cu privire la furnizarea serviciilor publice de alimentare cu apă și de canalizare*

Societatea APA CANAL S.A. Galați este operator regional la nivelul județului Galați din anul 2010 și este delegată să gestioneze serviciile de alimentare cu apă și de canalizare în 43 de UAT-uri din județul Galați, respectiv: municipiul Galați, municipiul Tecuci, orașele Târgu Bujor și Berești, comunele: Liești, Ivești, Umbrărești, Barcea, Pechea, Șendreni, Movileni, Cosmești, Slobozia Conachi, Berești Meria, Smârdan, Tudor Vladimirescu, Cavadinești, Cuza Vodă, Drăgănești, Piscu, Braniștea, Fundeni, Independența, Gârboavele (UAT C.J. Galați), Rădești, Cudalbi, Valea Mărului, Cuca, Nicorești, Bălăbănești, Vârlezi, Grivița, Vlădești, Băleni, Vânători, Scânteiești, Băneasa, Suceveni, Bălășești, Frumușița, Gohor, Jorăști, Măstăcani. Lungimea totală a rețelei de distribuție apă și aducțiune în județul Galați este de aproximativ 2.302 km, iar a celei de canalizare de aproximativ 1.135 km.

## Sistemul de alimentare cu apă potabilă în județul Galați

Municipiul Galați este alimentat din două surse: sursa de suprafață și sursa subterană.

Dunărea constituie **sursa de apă brută de suprafață**. Priza de apă de tip cheson este situată pe malul stâng al Dunării, în amonte de punctul de confluență cu Siretul. Liberty Galați S.A. (combinatul siderurgic) este proprietarul stației de captare. Priza de apă brută are o capacitate nominală de aprox. 3.000 l/s. Stația de captare este echipată cu 5 grupuri de pompare, care furnizează apă brută atât pe platforma Liberty Galați cât și către stația de tratare a orașului Galați.

Din sursa de suprafață se alimentează Uzina de Apă nr.2, printr-o conductă de transport Dn 1200 mm. Conducta a fost pusă în funcțiune în anul 1989. Apa din sursa de suprafață este tratată în cadrul Uzinei de apă nr. 2 Țiglina. Capacitatea nominală proiectată a stației este de 800–1000 l/s sau 31.500.000 mc/an și a fost pusă în funcțiune în anul 1995. Stația cuprinde următoarele trepte: micrositate pentru îndepărtarea substanțelor solide, facilități proces de coagulare, două decantoare radiale folosite în vederea floculării și sedimentării (fiecare decantor are diametrul de 50 m și o capacitate de 500 l/s).



Uzina de apă nr.2 - Panorama



Uzina de apă nr.2 - Sala pompelor

Stațiile de preclorinare și clorinare asigură dezinfecția apei după filtrarea acesteia în cele șaisprezece filtre rapide cu nisip.

Din sursa de suprafață, apa este pompată în rețeaua de distribuție, direct sau repompată prin Turnul de apă în rețeaua de distribuție.

Stația de repompare Turnul de Apă va intra în anul 2024 într-un amplu proces de reabilitare în cadrul lucrărilor ce fac parte din „Proiectul Regional de Dezvoltare a Infrastructurii de Apă și Apă Uzată în Județul Galați – etapa 2”.

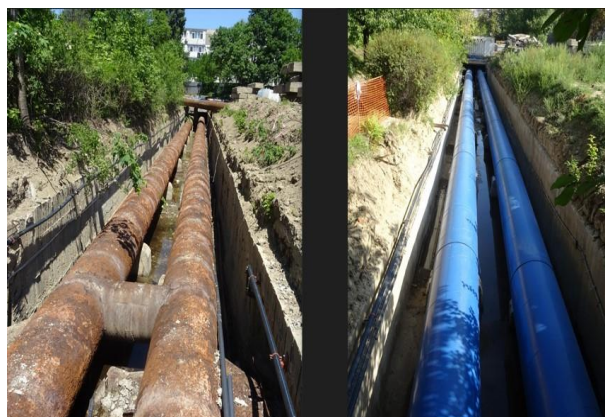
**Sursa de apă brută de adâncime** este reprezentată de două fronturi de captare: Salcia-Liești și Vadu-Roșca. Soluțiile tehnice au impus ca fronturile să fie construite la aproximativ 70 km depărtare, unul în vestul orașului Galați (front Salcia–Liești), iar celălalt în județul Vrancea (frontul Vadu-Roșca). Fronturile sunt situate într-o zonă protejată din punct de vedere sanitar, pe malul drept al râului Siret. Stratul acvifer este alimentat de râul Siret.

Captarea Vadu-Roșca a fost construită în anul 1969, cu o capacitate maximă proiectată de 1000 l/s sau 31.500.000 mc/an. În anul 1980 a fost pus în funcțiune frontul de captare Salcia-Liești, cu o capacitate maximă proiectată de 1000 l/s sau 31.500.000 mc/an.

De la cele două captări, apa brută este transportată la Stația de pompare Șerbești, iar de aici către Stația de pompare Filești prin 2 conducte de aducțiune: Dn 1.000 mm, respectiv Dn 800 mm. Apa distribuită de la fronturile de captare este dezinfectată prin clorinare în cadrul Stației de pompare Filești, înainte de a fi pompată în rețeaua de distribuție.



În cadrul lucrărilor de investiții executate de Operatorul regional APA CANAL S.A. Galați în municipiul Galați, în cadrul „Proiectului Regional de Dezvoltare a Infrastructurii de Apă și Apă Uzată în Județul Galați, în perioada 2014 - 2020”, s-a realizat reabilitarea integrală a Stației de Repompare Filești (reabilitarea celor 2 rezervoare de 15.000 mc și a instalațiilor hidraulice din cadrul acesteia).



Rețeaua de distribuție a apei în municipiul Galați este de tip inelar și are o lungime totală de 584 km, inclusiv branșamente. Municipiul Galați dispune de cinci rezervoare de înmagazinare cu o capacitate totală de stocare de 112.000 mc și beneficiază de o rețea de aducțiune de 130 km.

În restul județului, în zona deservită de Operatorul Regional APA CANAL S.A. Galați alimentarea cu apă este furnizată exclusiv din surse de adâncime (foraje și drenuri). Rețeaua de distribuție pentru alimentarea cu apă, inclusiv branșamente, se întinde pe circa 1.453 km pe teritoriul municipiului Tecuci, orașelor Târgu Bujor și Berești, comunelor Liești, Ivești, Umbrărești, Barcea, Pechea, Șendreni, Movileni, Cosmești, Slobozia Conachi, Berești-Meria, Smârdan, Tudor Vladimirescu, Cavadinești, Cuza Vodă, Drăgănești, Piscu, Braniștea, Fundeni, Independența, Rădești, Cudalbi, Valea Mărului, Cuca, Nicorești, Bălăbănești, Vârlezi, Vlădești, Grivița, Băleni, Vânători, Scânteiești, Băneasa, Suceveni, Bălășești, Frumușița, Gohor, Jorăști, Măstăcani și zonei de agrement Gârboavele. Rețeaua de aducțiune aferentă acestor localități este de 135 km.



## **Sistemul de canalizare-epurare în județul Galați**

Sistemul de canalizare al municipiului Galați acoperă o suprafață de 2.300 ha din intravilanul municipiului Galați. Rețeaua de canalizare a municipiului Galați are o lungime totală de 548,2 km, din care 541,2 km în sistem unitar și 7 km pluvial. Pentru evacuarea apelor uzate și pluviale, sistemul de canalizare dispune de 17 stații de pompare.



Stația de Epurare Ape Uzate Galați are o capacitate de circa 360.000 p.e. a fost dotată inițial cu treaptă mecanică de tratare a apei uzate menajere precum și secțiune de

tratare a nămolului asociat în regim anaerob. Nămolul se stabilizează într-un digester anaerob de 6.000 metri cubi cu un timp de retenție a solidelor de 18 zile pentru reducerea cu 60% a conținutului de materiale organice și generarea biogazului.

Prin fermentare se asigură standardul minim al nămolului stabilizat, așa cum se precizează în legislația Uniunii Europene care se referă la depozitarea nămolului la rampa de deșuri, nămolul putând fi utilizat, totodată, ca fertilizator inferior în agricultură.

În perioada 2013-2015 Stația de Epurare Ape Uzate Galați a fost modernizată prin realizarea treptei biologice de tratare cu îndepărtarea nutrienților precum și extinderea treptei întâi a instalațiilor pentru nămol.



Stația de epurare ape uzate Tecuci

În afara municipiului Galați, Operatorul Regional Apă Canal S.A. Galați are în exploatare și operare o rețea de canalizare care se întinde pe o lungime de 587 km, precum și stațiile de epurare din municipiul Tecuci, orașul Târgu Bujor, aglomerările Pechea, Liești, Berești, Movileni și Slivna – Berești-Meria.

Operatorul Regional APA CANAL S.A. Galați a procedat începând cu anul 2014 la valorificarea în agricultură a nămolului rezultat de la stațiile de epurare din aria de operare.

## Monitorizarea calității apei potabile



Apa potabilă este un element absolut esențial vieții și reprezintă cel mai important aliment.

Operatorul Regional APA CANAL S.A. Galați monitorizează continuu calitatea apei potabile, în conformitate cu cerințele Ordonanței 7/2023, privind calitatea apei destinate consumului uman, începând cu procesul de tratare și până la robinetele consumatorilor.

Se verifică periodic probe de apă potabilă prelevate din rețeaua de distribuție a orașului și județului Galați. Punctele de control sunt clar definite și sunt stabilite de comun acord cu Direcția de Sănătate Publică a Județului Galați, funcție de numărul de locuitori. Sunt prelevate probe de apă potabilă din puncte fixe de recoltare, stabilite pe zone de alimentare cu apă astfel: 48 puncte de control din rețeaua de distribuție a municipiului Galați, 25 puncte de control din rețeaua de distribuție a municipiului Tecuci și 112 puncte de control din rețeaua de distribuție a U.A.T.-urilor în care operăm.

Analizele pentru determinarea concentrațiilor indicatorilor fizico-chimici și bacteriologici ai apei sunt efectuate de către Laboratoarele de Apă Potabilă din cadrul societății, laboratoare care sunt înregistrate la Ministerul Sănătății, în Registrul Laboratoarelor care efectuează monitorizarea de control a calității apei potabile, cu Certificat de înregistrare nr. 666/22.08.2022 (Galați), respectiv Certificat de înregistrare nr. 667/22.08.2022 (Tecuci).

Rezultatele analizelor efectuate sunt publicate pe website-ul APA CANAL S.A. Galați, [www.apa-canal.ro](http://www.apa-canal.ro), la secțiunea Calitatea apei (<https://calitateapa.apa-canal.ro/probelist.php>).



Având în vedere duritatea mare a apei brute din sursa de adâncime (fronturile de captare Vadu-Roșca și Salcia-Liești), în cadrul *Proiectului Regional de Dezvoltare a Infrastructurii de Apă și Apă Uzată în Județul Galați, în perioada 2014 - 2020*, s-a executat construcția unei noi stații de tratare apă brută pentru eliminarea manganului și fierului, situată în Liești.

Investiția s-a ridicat la valoarea de aprox. 6.500.000 Euro. Noua stație de tratare apă de profunzime, înmagazinare și repompare Liești a devenit funcțională în cursul anului 2023 și reprezintă un obiectiv major în sistemul de alimentare cu apă potabilă din județul Galați, cu rol important în realizarea indicatorilor specifici prevăzuți în Directiva Apei Potabile. Noua Stație de tratare Liești deservește atât Municipiul Galați (prin intermediul Stației de Repompare Filești), cât și Aglomerările Liești (comunele Barcea, Drăgănești, Ivești, Liești, Umbrărești), Pechea (comunele Cuza Vodă, Pechea, Slobozia Conachi), comunele și satele din UAT Fundeni, UAT Tudor Vladimirescu, UAT Piscu, UAT Independența, UAT Braniștea, UAT Șendreni.

## Presiunea în rețeaua de distribuție a apei potabile

Rețeaua de distribuție apă potabilă a municipiului Galați este împărțită în 5 zone de presiune. Asigurarea apei potabile în rețeaua de distribuție este realizată prin pompare din Stația de tratare-pompare Uzina de Apa nr. 2, Stația de repompare Filești, Stația de pompare Turnul de Apă și gravitațional prin Stația Turnul de Apă și Rezervorul Traian. În Municipiul Galați funcționează 44 stații locale de ridicare a presiunii (hidromodule pentru blocurile cu structură înaltă P+8/10).

Problemele privind presiunea apei potabile în zona Traian Nord au fost soluționate prin punerea în funcțiune în luna decembrie 2023 a stației de pompare apă potabilă (SP Traian) amplasată în bdul.Coșbuc c/c Drumul de Centură (zona Transurb). Această investiție a fost realizată în cadrul Contractului de lucrări GL-CL-01 – Alimentare cu apă și canalizare în aglomerările Galați și Smârdan, din „Proiectul Regional de Dezvoltare a Infrastructurii de Apă și Apă Uzată în Județul Galați, în perioada 2014 – 2020”.

Stația subterană de pompare și ridicare a presiunii este echipată cu electropompe de mare capacitate și echipamente de monitorizare, parametrii de funcționare fiind transmiși la distanță, integrați și monitorizați în programul noului Dispecerat SCADA Regional.

Stația funcționează deja în parametri, presiunea a ajuns de la 1,6 atm la 2,3-2,4 atm, asigurăm apa și la etaj pentru toți cetățenii care au case cu etaj în zona respectivă. De asemenea, putem asigura și un debit de apă corespunzător pentru Gospodăria de apă din comuna Vânători (care alimentează satele Odaia Manolache, Sat Costi și Vânători).



La 31 decembrie 2023 structura clienților APA CANAL S.A. Galați din județul Galați este următoarea:

- 57.272 contracte individuale – bransamente individuale la bloc,
- 70.844 abonati casnici,
- 440 gradini + garaje,
- 4.627 asociații de proprietari și convenții facturare Tecuci,
- 506 bugetari + fundații/culte,
- 3.523 agenți economici cu capital privat,
- 48 agenți economici cu capital de stat.

### **Lucrări de investiții și revizii-reparații la infrastructura de apă potabilă și apă uzată din județul Galați**

Prin Tratatul de aderare la Uniunea Europeană, România și-a asumat obligații care implică investiții importante în infrastructura de apă și apă uzată.

În calitate de Operator Regional, APA CANAL S.A. Galați și-a asumat, la rândul său, realizarea de investiții majore în serviciile de alimentare cu apă și de canalizare-epurare, pentru respectarea directivelor europene privind apa potabilă și apa uzată, investiții care vizează oferirea unor servicii de calitate pentru sănătatea consumatorilor și protejarea mediului înconjurător.

Valoarea **proiectelor cu fonduri europene** implementate de APA CANAL S.A. Galați sau aflate în plin proces de implementare: ISPA 2006-2011, POS Mediu 2007-2013, POIM 2014-2020, PDD 2021-2027, se ridică la cca **500.000.000 Euro**.

În cadrul celor 4 mari proiecte de investiții, principale obiective realizate includ:

- peste **730 km** conducte de aducțiune apă și rețele de distribuție apă reabilite și extinderi;
- **131 foraje** apă executate și reabilite;
- **57 stații** de tratare și stații de pompare apă executate și reabilite;
- peste **970 km** rețele canalizare gravitațională și sub presiune reabilite și extinderi;
- **232 stații** de pompare apă uzată executate și reabilite;
- **7 stații** de epurare executate și reabilite;
- peste **63.000 contoare** apă achiziționate și montate în aria de operare.

Co-finanțarea asigurată de APA CANAL S.A. Galați pentru aceste proiecte de investiții cu fonduri europene este de aprox. **30.000.000 Euro**.



APA CANAL S.A. Galați derulează în același timp **lucrări de investiții din profit reinvestit, amortizare, cotă de dezvoltare, Fond IID**. În perioada 2018-2023, APA CANAL S.A. Galați a realizat investiții din surse proprii în valoare de **137.742.000 lei**.

De asemenea, în perioada 2018-2023, în cadrul programelor anuale de revizii-reparații Operatorul Regional APA CANAL S.A. Galați a realizat **lucrări curente de revizii-reparații** la rețelele publice de distribuție apă, inclusiv bransamente, din județul Galați, în valoare de **123.885.000 lei**.

Pentru anul **2024**, Programul de investiții al Operatorului Regional APA CANAL S.A. Galați, cu finanțare din profit reinvestit, amortizare, fond IID este în valoare de **36.893.385 lei**.

Cele mai mari sume sunt alocate pentru lucrări de investiții în infrastructura de alimentare cu apă din toată aria de operare. Alte investiții importante, incluse în programul fiecărui an, sunt cele în automatizare și digitalizare. În 2024 vom continua achiziția de contori cu citire la distanță, atât pentru clienții noi din localitățile aflate în aria de operare și din cele ce urmează a fi preluate, cât și pentru revizia contorilor a căror perioada de valabilitate metrologică expiră.

Printre investițiile cele mai importante (unele aflate deja în derulare, altele urmând a demara în acest an) se numără:

- Reabilitare rețea apă potabilă Dn 400 str. Domnească (tronson str. Basarabiei – str. Vasile Alecsandri - valoare investiție 2024: 844.600 lei
- Reabilitare rețea apă potabilă Micro 19 Dn 200 mm bl. F7, Z2 / Dn 150 str. Stadionului bl. M3, M2, U3, alea Comerțului/ Dn 100 bl. G4, T4, T6,/ SC33 R10, R9 / SC33, T2, T1, G6, T3 / Z2, Șc. Gen. 17 / U3, D2, Șc. Gen. 29 / SC33 O7, O12 / SC33, Micro 19 - valoare investiție 2024: 928.755 lei
- Reabilitare rețea apă potabilă Dn 100 Mazepa 2 bl. CL1-CL2-CL3 – str. C. Brâncoveanu nr. 1-15 - valoare investiție 2024: 397.000 lei
- Reabilitare rețea apă potabilă Dn 100 mm str. Călugăreni – 1 Decembrie – Olănești bl. P1A, P6A, K1A, P4, P4A, P3, P3A, L1A, P5 - valoare investiție 2024: 350.000 lei
- Reabilitare rețea apă potabilă Dn 200 mm – Dn 100 mm str. Alba Iulia – Nae Leonard bl. K5A, K3A, K7A, K2A, K2B, R2, R3, R4, R6, R1, R1A, R1B – valoare investiție 2024: 540.093 lei
- Reabilitare rețea apă potabilă Dn 200 mm – Dn 100 mm str. Tecuci – Gladiolelor bl. O1, O2, O3, O4, O5, O6, O7, O8 – valoare investiție 2024: 623.000 lei
- Reabilitare rețea apă potabilă Dn 200 mm – Dn 100 mm str. Traian – Serei bl. A8, A9, A5A, A5B, B3B, B3A, B3 – valoare investiție 2024: 400.000 lei

- Reabilitare rețea apă potabilă str. Nae Leonard – Nufărului Dn 200 mm bl. S14, S1, S3, S13 / SC70, S4, S7, S5, S8, S6, S9, S11, S10, S12 / C17 Dn 100 mm bl S14, S15 – valoarea investiție 2024: 1.419.000 lei
- Execuție puț forat sat Nârtești, comuna Gohor – valoare investiție 2024: 400.000 lei
- Lucrări de extindere conducta de alimentare cu apă potabilă DJ 241, satul Nârtești, comuna Gahor - valoare investiție 2024: 99.000 lei
- Reabilitare rețea apă Mazepa 2 Dn 300 mm str. Ovidiu – bl. BR16B / Dn 200 mm– str. Ovidiu - Română / Dn 100 mm bl. M5 – M6 – M7 - valoare investiție 2024: 882.300 lei
- Reabilitare rețea apă potabilă Dn 150 mm – Dn 100 mm str. Movilei – Traian – Serei bl. A1, A2, A4, B1, B2, D, B4, B5, B4A, B4B, C1, C2, C2A, C2B – valoare investiție 2024: 800.000 lei
- Reabilitare rețea apă potabilă Dn 200 – Dn 100 str. Alba Iulia – Călimănești – Olănești – Călugăreni bl. L7, P7A, L6, L5A, L4A, L3A, K8, K9A, K4A, K4, P2A, K6, L2A, K10A – valoare investiție 2024: 720.000 lei
- Achiziție contori apă rece cu citire la distanță și lucrări de montaj – valoare investiție 2024: 6.000.000 lei
- Reabilitare rețea apă potabilă Dn 600 str. G. Ventura Micro 39B - valoare investiție 2024: 55.000 lei
- Reabilitare rețea apă potabilă str. N. Bălcescu, tronson str. Brigadierilor - Eroilor - valoare investiție 2024: 70.000 lei
- Reabilitare rețea apă potabilă Dn 200-Dn 150-Dn 100 Micro 19 bl. Z1, D1, Q1, Q2, Q3, F2, F4, L1, L2, F5, F6, L3, L4, O2, F4, SC32, bl. A/Z1, F2 - valoare investiție 2024: 50.000 lei
- Reabilitare rețea apă potabilă Dn 150-Dn 200 Micro 19 SC31 bl. R1, R2, R3, R4, T8, Sc. Gen. 22, T7, N1, R5, R6, R7, R8 / SC34, D3 / SC34, N4 / SC34, P3 - valoare investiție 2024: 50.000 lei
- Reabilitare rețea apă potabilă Dn 200 – Dn 100 Micro 20 bl. B7-G5 - valoare investiție 2024: 35.000 lei
- Reabilitare rețea apă potabilă str. Alba Iulia - Aviatorilor – Călugăreni Dn 200 bl. Z1 / Z4, Z, Z6B / Dn 100 bl. Z3, Z1 / Z4, Z6A, Z6B– valoare investiție 2024: 55.000 lei
- Reabilitare rețea apă potabilă Dn 200 – Dn 100 str. Căciulata - Alba Iulia – Călugăreni bl. U10, U11, U12, U13, U14A, U14B, U6, U7, U5, U8, U9, U4, U1A, U1B, U2, U3 – valoare investiție 2024: 120.000 lei
- Reabilitare rețea apă potabilă Dn 200 – Dn 100 str. Călugăreni – Podu Înalt bl. T1, T2, T7, T5, T4B, T3 / T1, T8A, T8B / T7, T6, T5 / T4B, T4A, T3 – valoare investiție 2024: 50.000 lei
- Reabilitare rețea apă potabilă Dn 200 – Dn 150 – Dn 100 Micro 16 bl. 3A – str. Gh. Doja / bl. B13, E8, E7, E6, A21 / L, Lic. Auto – valoare investiție 2024: 167.500 lei

- Conductă de legătură magistrale apă brută - valoare investiție 2024: 500.000 lei
- Extindere rețea de alimentare cu apă potabilă UAT Cavadinești-etapa 2 - valoare investiție 2024: 1.500 lei
- Montare instalație de recirculare apă pentru reducerea consumului tehnologic la Uzina de Apă nr.2 - valoare investiție 2024: 42.528 lei
- „Proiectul Regional de Dezvoltare a infrastructurii de Apă și Apă Uzată” etapa 1 și etapa 2 – cheltuieli suplimentare și neeligibile - valoare investiție 2024: 10.974.457 lei
- Echipamente IT – valoare investiție 2024: 558.400 lei
- Autocurațitor canalizare – valoare investiție 2024: 1.500.000 lei
- Autovehicule monovolum transport personal și echipamente – valoare investiție 2024: 990.000 lei
- Autoutilitare 6+1 locuri cu benă basculantă – valoare investiție 2024: 500.000 lei

### **Lucrări de investiții cu fonduri europene la infrastructura de apă potabilă și apă uzată din județul Galați**

Lucrări de anvergură la infrastructura de apă potabilă din Județul Galați vor fi realizate din fonduri nerambursabile, în cadrul “*Proiectului Regional de Dezvoltare a Infrastructurii de Apă și Apă Uzată în Județul Galați, etapa 2*”, proiect co-finanțat din Fondul European de Dezvoltare Regională prin Programul Dezvoltare Durabilă 2021-2027.

Proiectul se implementează în municipiul Galați și comuna Matca, din județul Galați, iar valoarea este de **369.604.677,38 lei** cu TVA.

De remarcat este faptul ca Operatorul Regional APA CANAL S.A. Galați este primul operator din țară ca stadiu de implementare a *Proiectului Regional de Dezvoltare a Infrastructurii de Apă și Apă Uzată în Județul Galați, în perioada 2014-2020*, la finalul perioadei de eligibilitate (31.12.2023). A mai rămas de făcut o mică parte dintr-un singur contract, respectiv *Contractul GL-CL-02 Alimentare cu apă și canalizare în aglomerările: Fundeni, Tudor Vladimirescu, Independența, Piscu, Braniștea, Șendreni*, pe fondul intrării în insolvență a antreprenorului. Lucrările aferente acestui contract se vor finaliza însă în prima jumătate a anului 2024.

## Lucrări de investiții pentru digitalizare și dezvoltarea gradului de automatizare

Dezvoltarea infrastructurii de automatizare și digitalizarea proceselor pentru obiectivele și echipamentele aflate în aria de operare a societății APA CANAL S.A. Galați reprezintă unul dintre cele mai importante obiective ale companiei, întrucât vor conduce la creșterea siguranței și calității serviciului de alimentare cu apă potabilă.

În acest scop, s-au realizat câteva investiții semnificative.

◆ În cadrul proiectului „*Extinderea/modernizarea sistemului de monitorizare a sistemelor de apă – contorizare apă la nivelul ariei de operare a Operatorului Regional Apa Canal SA Galați*”, co-finanțat din Fondul de Coeziune prin POIM 2014-2020 s-a achiziționat și montat în anul 2023 un număr de **11.690 contoare electromagnetice cu citire la distanță** (pentru bransamentele nou executate din municipiul Galați - 6.650 contoare și 5.040 contoare în comunele Vânători, Frumușița, Scânteiești, Bălășești, Suceveni, Cudalbi).



Montarea acestor contoare de către Operatorul Regional APA CANAL S.A. Galați este parte a procesului de digitalizare a companiei, de eficientizare și optimizare a infrastructurii de apă din aria de operare. Utilizarea acestor contoare, cu capacitate de transmitere la distanță și cu clasă de precizie superioară, permite citirea exactă a consumului de apă, fără a mai fi necesară intrarea în căminele de bransament, eliminând astfel sincopel generate de imposibilitatea citirii din diverse motive (cămine aflate pe

proprietate privată, subsoluri sau tunele tehnice vizitabile, cămine blocate, autovehicule parcate pe cămine etc), elimină greșeala umană din procesul de citire a contorilor și de prelucrare a datelor, permite crearea unei baze de date care să răspundă în orice moment la aspecte privind situația contoarelor, starea fiecăruia, cantitatea de apă înregistrată; sistemul radio inteligent înregistrează/ semnalează alarme în timp util pentru anumite consumuri nejustificate (pierderi de apă, contor blocat, sens inversat etc).

În anul 2024 Operatorul APA CANAL S.A. Galați va realiza lucrări de mentenanță/revizie pentru cca. 20.000 de contoare din întreaga arie de operare.

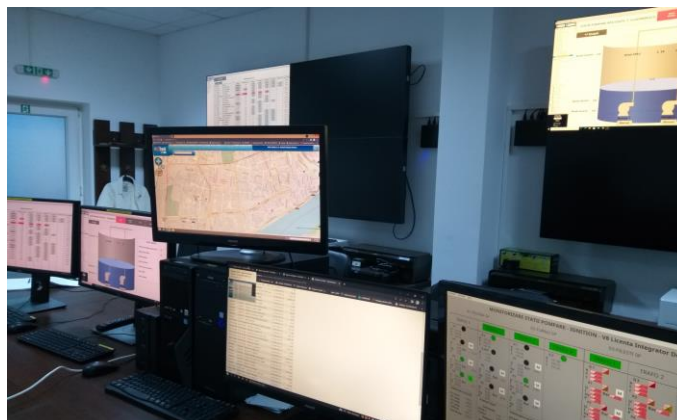
◆ APA CANAL S.A. Galați a finalizat execuția unui număr de 91 **cămine de monitorizare a presiunii, debitului și concentrației de clor în rețeaua de apă potabilă** a municipiului Galați, în cadrul Contractului GL-CL-01 “Alimentare cu apă și canalizare în aglomerările Galați și Smârdan” din „*Proiectul regional de dezvoltare a infrastructurii de apă și apă uzată în județul Galați, în perioada 2014 – 2020*”. Căminele sunt echipate cu sisteme de transmitere la distanță a acestor parametri, în timp real. Alimentarea echipamentelor de monitorizare se realizează prin intermediul panourilor fotovoltaice, motivat în principal de aspectul ecologic – protejarea mediului înconjurător prin folosirea energiei verzi.



Acțiunile derulate de operatorul APA CANAL S.A. Galați în scopul digitalizării se vor concretiza prin integrarea parametrilor de funcționare ai sistemului de alimentare cu apă potabilă transmiși la distanță de echipamentele/senzorii de monitorizare a presiunii, debitului și concentrației de clor din aceste căminele în programul noului Dispecerat SCADA Regional.

În restul ariei de operare din județul Galați sunt executate peste 200 cămine similare în Tecuci, Berești, Târgu Bujor, Liești, Ivești, Umbrărești, Barcea, Drăgănești, Movileni, Cosmești, Fundeni, Tudor Vladimirescu, Independența, Piscu, Braniștea, Șendreni, Cuza Vodă, Slobozia Conachi, Pechea.

◆ În cursul anului 2024 APA CANAL S.A. Galați va achiziționa și **50 senzori de zgomot**, care vor fi montați în galeriile edilitare, subterane. Semnalul acestora va fi recepționat în timp real în Dispeceratul SCADA, ceea ce va permite intervenția promptă pentru remedierea avariilor.



O altă investiție majoră finalizată în anul 2023 este realizarea celui mai mare **parc fotovoltaic** din regiunea de sud-est a României, cu o putere instalată de **2,8 MW** și energie produsă de **3.595,82 MWh/an**. Cele **5.323 panouri fotovoltaice** sunt montate în 8 puncte de lucru din aria de operare, respectiv: Stația de Epurare Galați, Stația de Epurare Liești, Stația de Epurare Pechea, Stația de Epurare Tecuci, Uzina de Apă Galați, Frontul de captare Vadu Roșca, Stația de Pompare Șerbești și sediul central Apa Canal.



Această investiție, în valoare de aprox. **14.000.000 lei**, face parte din programul de sustenabilitate al companiei, utilizarea energiei verzi contribuind la gestionarea responsabilă a resurselor de apă, reducerea amprentei de carbon și a emisiilor de gaze cu efect de seră. Precizăm că APA CANAL SA Galați este unul dintre marii consumatori de energie electrică din județ, necesară funcționării tuturor obiectivelor din aria de operare (43 unități administrativ-teritoriale).



Operatorul Regional APA CANAL S.A. Galați își dorește să contribuie la dezvoltarea durabilă a comunităților în care își desfășoară activitatea, prin investiții majore în infrastructura de apă și apă uzată, prin grija față de oameni, apă și mediu.

Vă mulțumim pentru colaborare.

Cu stimă,

DIRECTOR GENERAL  
Ing. CONDURACHE AUREL